

# l'école des femmes



ARNOLPHE  
*La promenade est belle.*

AGNÈS  
*Fort belle.*

ARNOLPHE  
*Le beau jour !*

AGNÈS  
*Fort beau.*

ARNOLPHE  
*Quelle nouvelle ?*

AGNÈS  
*Le petit chat est mort.*

## DOSSIER DE DIFFUSION

Espace Culturel Brahic  
Mairie Saint Paul le Jeune O7460  
<http://www.cielesaffames.com>  
06 73 34 41 51  
[prod@cielesaffames.com](mailto:prod@cielesaffames.com)

# MOLIÈRE

COMPAGNIE LES AFFAMÉS - [WWW.CIEAFFAMES.COM](http://WWW.CIEAFFAMES.COM)

CRÉATION «l'école des femmes» // saison 2018-2019

Après avoir monté «*Hygiène de l'assassin*» de Nothomb et dernièrement «*Fa'a'amu, l'enfant adoptif*» de Roger Lombardot, nous avons voulu pousser plus encore notre réflexion par rapport à deux thèmes chers à la compagnie : l'amour et la différence, l'occasion d'aborder à nouveau un «classique» après «*L'île des esclaves*» de Marivaux et «*Jacques le fataliste*» de Diderot. Cette fois c'est une comédie du grand Molière «*L'école des femmes*» reprenant nos thèmes de prédilection. Nous retrouvons une très grande résonance actuelle, en interrogeant la condition de la femme aujourd'hui, que cela soit dans le domaine religieux, sociétal, ou dans le monde du travail. Nous allons en faire une grande farce pour mieux refléter notre condition humaine dans cette relation éternelle entre la femme et l'homme...

La compagnie Les Affamés crée depuis 17 ans des spectacles de théâtre et tours de chants aux couleurs de ses passions, de ce qui l'anime, la rend vive. Pièces créées au gré des rencontres, des coups de cœur, des intuitions.

#### *Extrait*

*Bien qu'on soit deux moitiés de la société,  
Ces deux moitiés pourtant n'ont point d'égalité :  
L'une est moitié suprême et l'autre subalterne ;  
L'une en tout est soumise à l'autre qui gouverne ;*

...

*Mais s'il faut qu'à l'honneur elle fasse un faux bond,  
Elle deviendra lors noire comme un charbon ;  
Vous paraîtrez à tous un objet effroyable,  
Et vous irez un jour, vrai partage du diable,  
Bouillir dans les enfer à toute éternité :  
Dont vous veuille garder la céleste bonté !*



## L'ÉCOLE DES FEMMES MOLIÈRE

### *La pièce*

*Arnolphe est un homme d'âge mûr qui aimerait jouir du bonheur conjugal, mais il est hanté par la crainte d'être trompé par une femme. Aussi a-t-il décidé d'épouser sa pupille Agnès, élevée dans l'ignorance, recluse dans un couvent.*

### La soumission féminine

Au 17ème siècle les femmes sont dans un état permanent de soumission aux hommes. On se méfie de leur curiosité et de leur désir d'accéder à la culture

Sur le plan juridique elles passent de l'autorité de leur père à celle du mari. Le contrat de mariage donne tout pouvoir au mari qui dispose des biens communs avec un pouvoir absolu. La femme est considérée comme inférieure à l'homme. Sa seule vocation est la maternité et les besoins du ménage. C'est l'homme qui exerce l'autorité, c'est une relation de protecteur et protégé.

Le mari est considéré comme une sorte de monarque, une image de Dieu. Il inspire une terreur sacrée, encouragée par l'église.



Le XVII<sup>ème</sup> siècle marque le début de l'émancipation des femmes dans les milieux aristocratiques et intellectuels. Les précieuses dans les salons parisiens redéfinissent les rapports sociaux entre les sexes. Elles sont à l'avant garde de la protestation féministe. Elles n'exercent pas de pouvoir politique, mais elles valorisent l'amour par opposition à la brutalité masculine et la contrainte tyrannique du mariage.

Qu'en est-il aujourd'hui de la place de la femme dans la société?



#### La soumission féminine suite..

A ces fins, plusieurs moyens sont utilisés:

#### -L'enfermement physique

La femme doit garder la maison et s'occuper du ménage.

#### -L'enfermement moral

Elle n'a aucune existence sociale en dehors de son mari.

#### -L'enfermement intellectuel

L'éducation des femmes est très négligée.

#### L'amour possessif

Trois visages d'Arnolphe se superposent :

- Le barbon jaloux, figure du ridicule

- L'homme qui tombe éperdument amoureux et souffre profondément.

- L'utopiste qui veut, contre tout et tous affirmer que son système est le bon.

Arnolphe veut posséder, enfermer son amour.

## Une école pour les femmes?

Monter l'école des femmes en 2018 peut apparaître comme une gageure tant cette pièce depuis sa création en 1662 a fait l'objet non seulement d'interprétations emblématiques, mais aussi de polémiques fondatrices de l'oeuvre et de l'oeuvre de Molière en général. Molière lui-même fût contraint quelques mois après la première représentation de « l'école des femmes » de sortir de sa plume « une critique de l'école des femmes » tant sa pièce était dérangeante tant par son contenu que dans sa forme. La cour dont faisait parti un bon nombre de bourgeois convertis à l'aristocratie fut choquée par cette rupture avec les conventions sociétales et théâtrales. Même si au prime abord le sujet n'est pas politique, la pièce dépeint une bourgeoisie avide de titres et de pouvoirs ainsi qu'une condition de la femme déplorable. Molière réinvente un genre en amenant la comédie vers la farce et inversement tout en respectant une versification qu'il va lui-même casser en employant ponctuellement la prose : La lettre d'Agnès est notamment un grand moment de prose candide faisant fi des conventions théâtrales et morales de l'époque.

C'est donc un texte politique que l'on aborde ici avec la naïveté d'une Agnès devant son livre de prière. C'est un texte que les comédiens doivent prendre à bras le corps, sans compromission de gestes et en respectant un langage simple quoiqu'érudit.

Les comédiens respecterons à la fois le verbe et l'émotion qui en découle ou qui est directement exprimée par les mots. Nul besoin d'artifices pour faire ressortir l'actualité de ce texte; dans une scénographie sobre et ingénieuse composée d'un plancher sur roulettes entouré de deux portes et d'une grille ainsi que d'un escalier amovible, les comédiens donneront au texte du 17ème le crédit de sa modernité troublante. La jeunesse même de la comédienne interprétant Agnès contrastera avec la rugosité d'un Arnolphe criant de vérité dans sa possessivité malade. L'école des femmes, c'est avant tout une école pour les hommes. C'est un texte qui parle d'amour, de comment on aime, comment on peut être aimé et comment on peut se leurrer sur ce qu'on croit être amour et qui n'est en fait que possession. Dans notre monde mercantile, même aujourd'hui en 2017 on ne peut toujours pas acheter l'amour ni contraindre par des prisons virtuelles des êtres à l'emprisonnement intellectuel. La révolte ne sera certainement pas armée... si ce n'est d'idées, de mots, et de cris... de joie... ou de colère.





### La résidence artistique en milieu scolaire

Nous souhaitons créer ce spectacle en partie dans des collèges et lycées.

La résidence permet aux collégiens et lycéens de découvrir le processus de création artistique et de les initier à une discipline artistique, le théâtre et tous les corps de métiers qui en découlent: costumier, scénographe, décorateur, création lumière, travail de l'acteur sur scène, metteur en scène...

La résidence s'articule autour de 4 axes :

- 1 - La participation à des ateliers artistiques dans l'établissement scolaire avec des artistes professionnels,
- 2 - L'observation du travail des artistes,
- 3- La participation à des débats sur les thèmes de la pièce et le travail observé en collaboration avec les enseignants et l'établissement,
- 4- La restitution par les comédiens professionnels du travail en cours en fin de résidence,

Une représentation est proposée pour les collèges et lycée du secteur en fin de création.

### La résidence artistique en structure culturelle

La résidence est généralement sur 5 jours pleins de 8h30 à 18h avec des débats le soir.

La résidence permet aux habitants concernés (associations, milieu scolaire, centre socio-culturel, citoyens...) de découvrir le processus de création artistique et de les initier à une discipline artistique, le théâtre et tous les corps de métiers qui en découlent: costumier, scénographe, décorateur, création lumière, travail de l'acteur sur scène, metteur en scène...

La résidence s'articule autour de 4 axes :

- 1 - La participation à des ateliers avec des artistes professionnels,
- 2 - L'observation du travail des artistes,
- 3- La participation à des débats sur les thèmes de la pièce et le travail observé
- 4- La restitution par les comédiens professionnels du travail en cours en fin de résidence,

#### Lieux de résidence pressentis

Théâtre Les Quinconces - Vals les bains  
La maison de l'eau - Les Fumades  
Cdc Beaume-Drobie  
La Cascade - Leda Atomika - Musée Daudet

#### Lieux d'interventions pressentis

Collège de Joyeuse  
Collège le Portalet de Largentière  
Autres...

#### Lieux de diffusion pressentis

Festival Avignon OFF  
Théâtre Les Quinconces - Vals les bains  
La maison de l'eau - Les Fumades

#### Institutionnels pressentis

DRAC  
Région Auvergne Rhône-Alpes  
Département de l'Ardèche  
Cdc Beaume-Drobie



*La femme est en effet le potage de l'homme ;  
Et quand un homme voit d'autres hommes parfois  
Qui veulent dans sa soupe aller tremper leurs doigts,  
Il en montre aussitôt une colère extrême.*

### Résidence et production

Nous recherchons des co-producteurs pour la saison 2018/2019 avec la formule suivante: une ou plusieurs représentations du spectacle en milieu scolaire, plus une tout public et des interventions dans les lycées et collèges en amont avec un travail sur la pièce, des ateliers théâtre, des débats autour des thèmes abordés dans la pièce: égalité homme-femme, la place de la femme dans nos sociétés contemporaines, la femme et le monde du travail...

La présence de l'équipe artistique (cinq comédiens) pour mener à bien ces opérations est d'un minimum de quatre jours (interventions scolaires, débats, installation spectacle, représentations).

Le coût de l'intervention dépend du nombre de représentations scolaires et publiques.

Par exemple :

Une représentation scolaire comprenant les interventions scolaires, débats et autres : nous consulter

Pour deux scolaires: nous consulter

Pour trois scolaires: nous consulter

Une représentation tout public: nous consulter

Bien sûr nous restons ouverts à toute proposition budgétaire et l'organisation des interventions est modulable.

A ce coût s'ajoutent les défraiements: transport, logement et frais de bouche.

## MOLIÈRE

Né à Paris le 15/01/1622 ; Mort à Paris le 17/02/1673

Jean-Baptiste Poquelin, dit Molière, a marqué l'histoire du théâtre et de la comédie française. Auteur le plus joué encore à l'heure d'aujourd'hui, Molière s'est distingué par des pièces qui mêlent le comique, le pathétique et la critique. Il faisait du rire une arme pour combattre les mœurs et les contraintes de son époque.

Sur le chemin de la gloire

Fils d'un tapissier, il renonce à reprendre l'affaire familiale qui le destinait à une vie bourgeoise et se tourne vers le théâtre. Il fonde en 1643 « l'illustre Théâtre » et se fixe comme objectif de « faire rire les honnêtes gens ». Il rencontre cette année-là Madeleine Béjart dont il tombe amoureux.

La troupe connaît des débuts difficiles. Elle parcourt la province de 1646 à 1658. Durant cette période, il apprend le métier d'acteur et commence à écrire ses premières comédies (L'Étourdi et Le Dépit Amoureux). En 1658, il joue le Docteur Amoureux devant le roi Louis XIV et gagne sa protection. Le roi installe la troupe au Théâtre du Petit-Bourbon. Molière écrit les Précieuses ridicules en 1659. Cette satire burlesque est le premier de ses grands succès. En 1662, Molière épouse Armande Béjart, pour certains la sœur de Madeleine et pour d'autres sa fille, dont il aura un fils.

A l'heure du succès

Comédien, chef de troupe et auteur, il écrit des rôles sur mesure pour les membres de sa troupe. Même si Molière crée des pièces mi-farce mi-critique de la société, il conserve le soutien du roi. Il reçoit même une pension du souverain, ce qui attise la jalousie de ses ennemis. L'École des femmes, La Critique de l'École des femmes, Tartuffe qui pointe du doigt l'hypocrisie religieuse et qui fut interdite de représentation pendant 5 ans, et Don Juan le hissent au rang du plus grand artiste de son époque. Sa collaboration avec Lully se traduit par l'apparition d'un nouveau genre, la comédie-ballet. Sa troupe est nommée en 1665 « la Troupe du Roy ».



Molière tombe malade en 1666. Gravement affaibli, il parvient néanmoins à écrire deux pièces, le Médecin malgré lui et le Misanthrope. Il tente de relancer Tartuffe sous un autre nom mais la pièce est de nouveau interdite. Il faut attendre 1669 pour qu'elle soit jouée et acclamée par le public.

Sa dernière séance

Après Amphitryon et L'Avare, Molière signe sa dernière pièce, Le malade imaginaire. Au cours de sa quatrième représentation, il tombe sur scène et meurt quelques heures plus tard le 17 février 1673. N'ayant pas abjuré sa profession de comédien (jugée immorale par l'Église), il échappe de justesse à la fosse commune sur l'intervention du roi. Les comédiens de Molière fondent sept ans après sa mort la Comédie-Française.



## Gilles Droulez

*Metteur en scène - Acteur*



Acteur, chanteur, metteur en scène, Gilles Droulez se forme dès 1985 au Conservatoire National de Lille, puis continue son périple sur Lyon au théâtre Les Ateliers au côté de Gilles Chavassieux ainsi que Jean-Paul Delore (Lézard dramatique) et bien d'autres.

Au sein de différentes compagnies Lyonnaises puis Ardéchoises, il met en scène et interprète de nombreuses pièces telles que L'Ours de Tchekhov, Les Combustibles d'Amélie Nothomb, Le Monte-Plats d'Harold Pinter, ou dernièrement Hygiène de l'assassin d'Amélie Nothomb, Variations énigmatiques d'Éric-Emmanuel Schmitt, L'île des esclaves de Marivaux, L'ogrelet de Suzanne Lebeau, Jacques le fataliste de Diderot, L'indépendance du coquillage et Soeurcières de Sophie Courtois).

## Fanny Corbasson

*Actrice*

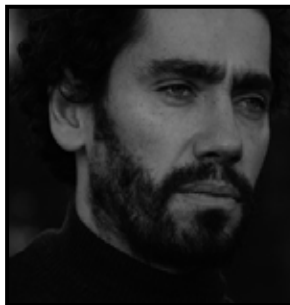


Comédienne et orthophoniste de formation, Fanny Corbasson se consacre entièrement au théâtre dès 2011. Elle joue avec différentes compagnies ardéchoises, dans des créations jeune public (L'ogrelet de Suzanne Lebeau, Soeurcières de Sophie Courtois),

et tout public (Hygiène de l'assassin d'Amélie Nothomb, Fa'a'amu l'enfant adoptif de Roger Lombardot, L'indépendance du coquillage de Sophie Courtois), interprète Barbara dans un récital intimiste: Barbara, le chemin se fait en marchant. Elle est assistante de mise en scène de Jacques le fataliste de Diderot, Variations énigmatiques de E-E Schmitt, L'île des esclaves de Marivaux.

## François Tantot

*Acteur*



Formé par la Cie Ugomina et au conservatoire de Chambéry, François Tantot enchaîne depuis 1997 les créations avec différentes compagnies de la région lyonnaise (Ugomina, Andante Casimollo, Les affamés, Persona, La Pèlerine, Swingthéatrois, Les Désaxés) aussi bien dans des spectacles de rue, des spectacles de chansons, créations jeune

public, mais aussi dans des pièces classiques (Molière, Shakespeare) et du répertoire contemporain (Brecht, Raditchkov) et dans « Des couteaux dans les poules » de David Harrower (2010) avec la cie Les désaxés théâtre mise en scène de Lionel Armand.

## Anthony Candellier

*Acteur*

C'est au théâtre qu'Anthony se forme dès son plus jeune âge. Originaire de Grenoble, il fait le choix de continuer sa passion tout en faisant des études de commerce. Diplômé de l'École Supérieure de Grenoble, c'est sur Lyon qu'Anthony décide de se consacrer pleinement au métier de comédien en enchaînant les projets exigeants au cinéma et au théâtre depuis quelques années.



## Rôle de Agnès (en recherche)



*costumes*



*lumière*





Les Affamés, par leurs moyens d'expression que sont la gestuelle, la voix, le chant et l'engagement de l'acteur sur scène, cherchent à transmettre un état d'être transcendant l'enfermement de l'homme dans la société, en s'appuyant sur des textes poétiques. La musique, omniprésente, participe à l'atmosphère que véhicule la magie des textes.

Nous revendiquons un théâtre de l'authenticité afin d'aller au-delà, vers l'essentiel. Il est vital de donner libre court à notre imaginaire en se laissant guider, grâce à la force des mots, vers une réalité différente, dans un univers décalé.

La Compagnie Les Affamés est ouverte à tous les styles de spectacles, en commençant par le théâtre avec des auteurs contemporains comme E-E Schmitt, Suzanne Lebeau, Amélie Nothomb, Harold Pinter, H-F Blanc et classiques comme Diderot, Dostoïevski, Marivaux, Villier L'Isle d'Adam, Tchekhov.

C'est aussi la chanson française avec deux récitals piano-voix autour de Barbara et de Léo Ferré et les poètes qu'il a mis en musique comme Rimbaud, Baudelaire, Apollinaire, Aragon.

Quel que soit le spectacle, nos créations diversifiées sont le fruit d'un travail acharné avec toujours la même conviction, le plaisir et l'engagement de l'acteur sur scène.

La compagnie Les Affamés a été subventionnée par la région Rhône-alpes, le pays d'Ardèche méridionale, le Leader, le département de l'Ardèche, communauté de Communes de Cévennes et Montagne Ardéchoise, communauté de Communes du Pays de Jalès, Communauté de Communes du Val de Ligne, les communes de Saint-Paul-Le-Jeune, Largentière, Saint-Alban-Auriolles, Saint-Étienne de Lugdars...

Plus de trente représentations déjà produites sur le territoire de l'Ardèche méridionale (dont Les quinconces Vals les bains, Centre le Bournot Aubenas, Le pied aux planches Largentière, le foyer rural de Saint-Alban-Auriolles...) ainsi que dans toute la France (Théâtre du Beauvaisis scène nationale en préfiguration, Maison des arts scène conventionnée de Thonon-Evian, La maison de l'eau à Allègrelles-Fumades....)

Et tous les ans, le festival Off d'Avignon (le plus grand théâtre du monde...).





« JACQUES LE FATALISTE »  
DIDEROT

Festival Avignon 2014

#### **Avinews**

Copieux et truculent. Lorsque le talent est présent, les œuvres du passé ne vieillissent pas ! J-C Gauthier

#### **La Provence**

Une comédie jubilatoire et dynamique à la portée de tous ! M. DUMAS

#### **Le dauphiné libéré**

Une véritable performance d'acteurs ! D. Mayet

#### **La dépêche du Midi**

Une mise en scène efficace, chaleureuse et truculente.

#### « L'ÎLE DES ESCLAVES » MARIVAUX

Festival Avignon 2016

#### **Rue du Théâtre**

Un texte brillamment mis en vie par la compagnie Les Affamés qui fait le choix d'une mise en scène résolument contemporaine. Politiquement engagée et artistiquement assumée. L'une des plus fortes découvertes de ce festival. Un petit bijou théâtral et politique. Fort bien mené. Urgent à voir... Karine Prost

#### **La Provence**

Dire que la pièce, création festival OFF 2016, n'a pas pris une ride est un euphémisme. La compagnie Les Affamés en propose une lecture actualisée et réussie, dans un décor épuré à l'extrême. Celui-ci sert à merveille les personnages, dont le jeu est juste parfait. Romain Terpman

#### **Bulles de culture**

Gilles Droulez, dans le rôle de Trivelin, est impressionnant. Justesse du ton, précision dans les gestes, il campe un bienfaiteur ambigu, tant féroce qu'affable.

La mise en scène propose véritablement de réfléchir aux thèmes du lien social, de l'oppression et de la vacuité du pouvoir... et fait preuve d'une très grande originalité.

#### **Vaucluse Matin**

C'est de l'excellent théâtre. Les cinq comédiens donnent toutes leurs tripes pour faire vivre cette histoire et les spectateurs sont au diapason, pris dans cette tourmente et dans cette belle leçon d'humanité

#### **Libre Théâtre**

On saluera le jeu des quatre comédiens de talent interprétant ces deux couples appelés à échanger leurs rôles en même temps que leurs vêtements : Anthony Candellier, Aude Carpintieri, Marie-Véronique Pougès, François Tantot. Quant au malin génie qui tire les ficelles de cette comédie humaine, mais qui se révélera démuné face à l'égoïsme des puissants, il est incarné avec brio par Gilles Droulez, qui signe aussi la mise en scène. Ruth Martinez



## **EN RHÔNE-ALPES**

Maison des Arts de Thonon/Evian - Théâtre de Rilleux le Pape -Théâtre municipal/Gleizé - Le pied aux planches/Larganetière - Théâtre de Méximieux -ATP d'Ales - Théâtre des Augustins / Montluel (01) - Théâtre des Pays de Savoie la Roche/Bonneville (74) - Plateaux diver/Les Vans - Centre le Bournot / Aubenas - Salle des fêtes/Pied de Borne - Théâtre les Augustins / Montluel - Le Fou Fieffé / Lyon - Maison du peuple / Pierre Bénite - Espace Louise Labbé / St Symphorien d'Ozon - Espace George Sand / ST Quentin Fallavier (38) - Le Petit Théâtre / Chavanoz (01) - Les Abattoirs, Bourgoin (38) - Chok Théâtre / St Etienne (42) - MJC Montplaisir Université LYON III / Lyon - Carré 30 / Lyon - Fête de la terre / Morgon Beaujolais - Salle Léo Ferré - MJC du Vieux Lyon / Lyon - Salle Rameau / Lyon - Salle Paul Garcin / Lyon - Festival les «Bravos de la Nuit» /Pelussin (42) - Festival «sur un plateau» / Hauteville (01) - Le Prisca /Villeurbanne - Le Tango de la Rue / Lyon - Bateau Brésil / Lyon - Espace 44 / Lyon - Théâtre des Clochards Célestes / Lyon - Salle Molière / Lyon - La Lune Rousse / Lyon - Café le Chanteclerc / Lyon - Salle Genton / Lyon - Le Spleen/Lyon....

## **NATIONAL et INTERNATIONNAL**

Scène nationale du Beauvaisis - Théâtre des Muses Monaco - Théâtre Liger de Nîmes - Théâtre L'Odysée, Dol en Bretagne - Théâtre Léo Ferré de Aulnoye-Aymeries - L'ancre des mots à Erquy - Théâtre municipal de Colmar- Festival in situ de Carqueiranne - Théâtre Pierre Tabard à Montpellier - Festival Saint Jean de Maurienne- Festival un Automne sur les planches /Aime La Plagne - Grenier Théâtre /Verdun - Théâtre de la cité/ Nice - OMC / Bourg St-Andéol - TSE / Saint-Pol-de-Léon (29) - Centre le Bournot / Aubenas (07) - Théâtre des Trois ponts / Castelnaudary (11) - Théâtre municipal / Lavelanet - Théâtre municipal/Melun - Théâtre municipal/Cambrai- Théâtre d'Autun / Autun - Théâtre municipal/Marmande - Salle Gérard Philipe /Bonneuil sur Marne (94) - Théâtre municipal/Yssingeaux (43) - Théâtre André Malraux/Rueil - Théâtre du Jeu de Paume Zonta/Aix en provence - Théâtre le Coteau/Le Plessis-Ronbinson - Salle du Maroc Morcenx (40) - Théâtre de Cambrai/Cambrai (59) - Théâtre de la Poulie/Avignon - L'évasion / Sélestat (67) - Festival du Tragos / Cavalaire - Les mardi de Brusques / Aveyron - Le Scarabée/La verrière (78) - Musée Arthur Rimbaud /Charleville Mézière - Festival de Peille/ Peille (06) - Maison des Jeunes / Sorgues (84) - Ballon Rouge / Avignon - Médiathèque / Noyons - Théâtre de la Semeuse / Nice - Festival «Villeneuve en Scène» / Villeneuve lez Avignon ...  
Casino-théâtre de Morges (Suisse) - Théâtre Municipal/Gland (Suisse) - Dolémont / Suisse - Burgdorf / Suisse - Festival Ferré /St Benedetto del Tronto (Italie) - Nuveo-Lodz, Instituts français-Varsovie / Pologne...

## NOS PIÈCES EN CATALOGUE ET TOURNÉES

### «Fa'a'amu, l'enfant adoptif» de Roger Lombardot

Fa-a-amu, l'enfant adoptif, est le cri d'une mère, en réponse à la lettre de son fils adoptif. Une lettre de révolte à laquelle elle va répondre avec sa douleur, son humour, sa sincérité.

### «Hygiène de l'assassin» d'Amélie Nothomb

Plus de quatre-vingt représentations - succès Avignon 2016-17

Le célèbre romancier Prétextat Tach, lauréat du prix Nobel de littérature, n'a plus que deux mois à vivre.

Tach est un misanthrope de la pire espèce, acerbe, intolérant, provocateur et misogyne. Une journaliste vient l'interviewer en pleine connaissance de cause, là où tous ses confrères ont échoué. L'entretien prend d'emblée la forme d'un affrontement à l'humour sarcastique, d'un défi

### «Variations Enigmatiques» d'E. E. Schmitt

Plus de cents représentations - Succes Avignon 2013-15-17

Un duel implacable, un jeu de vérités, d'humour et de coups de théâtre, où chaque révélation est bouleversée par une autre.

### «Jacques le Fataliste» de Diderot

Avignon 2014

Gilles Droulez et François Tantot prennent respectivement les traits et les humeurs de Jacques le Fataliste et de son maître pour nous narrer par le menu, copieux et truculent, les péripéties de leurs amours et interrogations respectives non dénuées d'humour, de verdeur poétique et de philosophie. Lorsque le talent est présent, les œuvres du passé ne vieillissent pas ! Jean Christophe Gauthier, AVINEWS juillet 2014

### «L'île des esclaves» de Marivaux»

Déjà quarante représentations

L'aliénation sociale et l'exclusion! Cette pièce en un acte est à la fois une satire sociale et un regard de moraliste sur l'homme. Marivaux fait réfléchir les spectateurs à de nouveaux rapports sociaux.

### «Barbara, le chemin se fait en marchant»

Récital piano-violon-voix autour de vingt chansons de Barbara par Fanny Corbasson accompagnée de Laurent Andary. Invitation à voyager au cœur des émotions qui pétrissent nos vies, si justement mises en mots et musique par Barbara, interprétées de façon toute personnelle par Fanny.

### «Ferré et les Poètes» de Léo Ferré

Plus de soixante-dix représentations

Les plus grands poètes romantiques mis en musique par l'immense Ferré. Roman, Marizibill, l'affiche rouge, le vin de l'assassin, le bateau ivre..

### «L'Ogrelet» de Suzanne Lebeau

L'ogrelet vit seul avec sa mère dans une maison au cœur d'une forêt dense, en retrait de la communauté villageoise. Le jour où il commence à fréquenter l'école et les autres enfants, il découvre sa différence....

### «Abus de pouvoir» d'après le roman Nuit gravement au salut de H-F Blanc

Léa Belmont est romancière. Victor Pontier, éditeur. Elle est idéaliste et séduisante. Lui est cynique et suffisant. Mais si ce soir ils dînent, c'est que la belle Léa a absolument besoin d'argent pour opérer son fils gravement malade et que le seul éditeur prêt à publier son dernier roman est Victor Pontier... à une certaine condition...

